



İstanbul
Bilgi Üniversitesi



İstanbul Bilgi Üniversitesi
İngilizce Hazırlık Programı
2024 - 2025

GENEL BİLGİLER **05**

AKADEMİK TAKVİM **06**

PROGRAMLAR VE BAŞLANGIÇ SEVİYELERİ **07**

BİLGİ İNGİLİZCE DİL SINAVLARI (BİLET) **09**

KİTAPLAR **11**

BAŞARI DEĞERLENDİRMESİ **23**

24 HAZIRLIK MUAFİYET ŞARTLARI

25 YAZ DÖNEMİ

26 DERS DIŞI YARDIM

26 YURTDIŞI OLANAKLARI

27 İLETİŞİM



Genel Bilgiler

İstanbul Bilgi Üniversitesi'nde bölümlerin çoğunun öğretim dili **İngilizce**'dir. İstanbul Bilgi Üniversitesi'nin öğretim dili İngilizce olan bölümlerinde öğrencilerin dersleri takip edebilmesi için İngilizce bilgilerinin belirli bir seviyede olması gerekmektedir. Her akademik yılın başında, tüm öğrencilere 2 aşamalı **İngilizce Seviye Tespit Sınavı ve Muafiyet Sınavı (BİLET - BİLGİ English Language Exemption Test)** verilmektedir. Bu sınavlar sonucunda, önlisans/lisans programlarındaki dersleri anlamaya yetecek İngilizce dil düzeyinin altında olan öğrenciler, dil becerileri yeterli seviyeye gelene kadar İngilizce Hazırlık Programı'na devam ederler. **BİLGİ İngilizce Hazırlık Programı** lisans/önlisans programlarına başlamadan önce her yıl **2.000** öğrenciye İngilizce eğitimi verir.

BİLGİ İngilizce Hazırlık Programı, iyi eğitilmiş, deneyimli ve öğrencileriyle yakından ilgilenen eğitimci kadrosuyla modern eğitim yöntemlerini kullanarak öğrencilerini ilerideki akademik çalışmalarını devam ettirecek yeterlilikte İngilizce dil becerisi seviyesine getirmeyi amaçlamaktadır. Programın ana hedefi, öğrencilerini hem akademik hem sosyal yaşamlarında kendilerini İngilizce dilinde akıcı bir şekilde ifade edebilen bireyler olabilmeleri için gereken dil becerileriyle donatmaktır.

BİLGİ İngilizce Hazırlık Programı dil programlarının yüksek kalitesini vurgulamak ve dil eğitiminde mükemmelliği sağlamak amacıyla dünyanın en önemli İngilizce eğitimi kalite belgesi olan **CEA (Commission on English Language Program Accreditation)** akreditasyonuna sahiptir.

CEA, İngilizce dil eğitim kurumlarının ve programlarının akreditasyonu alanında **ABD Eğitim Bakanlığı ve Association of Specialized and Professional Accreditors (ASPA)** tarafından tanınan tek akreditasyon kurumu olma özelliğinin yanı sıra, İngilizce dil eğitimi akreditasyonları arasında da en kapsamlı akreditasyonlardan biri olma özelliğini taşımaktadır. BİLGİ İngilizce Hazırlık Programı'nın amacı, öğrencilerin akademik hayatlarında başarılı olabilmeleri; İngilizce'nin iletişim aracı olarak kullanıldığı farklı çevrelerde kendilerini ifade edebilmeleri ve bilgi alışverişinde bulunabilmeleri için gerekli olan dil becerilerini kazandırmaktır.

BİLGİ İngilizce Hazırlık Programı, başarılı olmaları durumunda, tüm seviyelerdeki öğrencilerin bir akademik yıl içerisinde Hazırlık Programı'nı bitirebilecekleri şekilde geliştirilmiştir. Bir sene içerisinde Hazırlık Programı'nı bitiremeyen öğrenciler bir sonraki akademik yıl başında Program'a kaldıkları seviyeden devam ederler. Program, derslerine devam eden, düzenli çalışan, ödevlerini yapan ve sınıf dışı kaynakları kullanan tüm öğrencilerin başarılı olabileceği bir yapı olarak düzenlenmiştir.

Bu nedenle, öğrencilerin dersleri takip etmesi ve sınıf dışı çalışmaları eksiksiz yerine getirmesi çok önemlidir. İngilizce Hazırlık Programımız İngilizce öğrenmek isteyen öğrencilerine bunu mümkün kılmak için tüm olanakları hazırlamıştır. İngilizce bilmenin üniversite diploması kadar önemli olduğu günümüzde öğrencilerimize için bir fırsat olan İngilizce Hazırlık Programı'nda öğrencilerimize eğitim vermektен ve onlarla çalışmaktan her zaman büyük keyif alıyor ve başarılarından çok gurur duyuyoruz.

Akademik Takvim

2024-2025 İNGİLİZCE HAZIRLIK PROGRAMI

2024

2 Eylül	BİLET I (BİLET English Test)
9 Eylül	BİLET I Sonuçlarının İlanı
12 Eylül	BİLET II Yazılı Sınavı
13 Eylül	BİLET II Konuşma Sınavı
24 Eylül	BİLET II Sonuçlarının İlanı
27 Eylül	İngilizce Hazırlık Programı Dersliklerinin İlanı

30 Eylül

30 Eylül	1. Dönem Başlangıcı
28-29 Ekim	1. Hafta (Seviye Onay Haftası)
26-27-28 Kasım	Tati - Cumhuriyet Bayramı

9 Aralık

2. Dönem Başlangıcı

	Gelişim Testi I
--	-----------------

2025

1 Ocak	Tatil (Yeni Yıl)
28-29-30 Ocak	Gelişim Testi II
3-7 Şubat	Yarıyıl Tatili

10 Şubat

29 Mart -1 Nisan	3. Dönem Başlangıcı
8-9-10 Nisan	Tatil - Ramazan Bayramı

21 Nisan

23 Nisan	Tatil - Ulusal Egemenlik ve Çocuk Bayramı
1 Mayıs	Tatil - İşçi ve Emekçi Bayramı
19 Mayıs	Tatil - Gençlik ve Spor Bayramı
5-9 Haziran	Tatil - Kurban Bayramı
10-11-12 Haziran	Gelişim Testi IV
23 Haziran	Yaz Dönemi Başlangıcı
15 Temmuz	Tatil - Demokrasi ve Milli Birlik Günü
13-14 Ağustos	Yaz Okulu Gelişim Testi

Programlar ve Başlangıç Seviyeleri

İstanbul Bilgi Üniversitesi İngilizce Hazırlık Programı, her biri 8 hafta süren 5 seviyeden meydana gelmektedir. Öğrenciler akademik yılın başında verilen İngilizce Seviye Tespit Sınavı'ndan (BİLET 1. Aşama) aldıkları puanlara göre bu seviyelerden birine yerleştirilirler. Öğrencilerin İngilizce Hazırlık Programı'nı tamamlayıp 1. sınıfa başlayabilmeleri için, son seviye olan **5. Seviye**'yi başarıyla geçmeleri gerekmektedir.

Başlangıç Düzey İngilizce Bilgisi (Seviye 1 - Level 1)

Öğrencilerin İngilizce bilgisi **"hiç yok"** veya **"çok az"** ise, akademik yılın başında bu seviyeye yerleştirilirler. Bu seviyeden başlayan öğrencilerin İngilizce Hazırlık Programı'nı bitirebilmeleri için; sırasıyla Seviye 1, Seviye 2, Seviye 3, Seviye 4 ve Seviye 5 programlarından başarılı olmaları gerekmektedir. Akademik yılın başında 1. Seviye'ye yerleştirilen öğrenciler -başarılı olmaları durumunda- 5 dönem sonunda Ağustos ayında İngilizce Hazırlık Programı'nı bitirirler.

Başlangıç Üstü Düzey İngilizce Bilgisi (Seviye 2 - Level 2)

Öğrencilerin İngilizce bilgisi **"başlangıç seviyesinin biraz üstünde"** ise, akademik yılın başında bu seviyeye yerleştirilirler. Bu seviyeden başlayan öğrencilerin İngilizce Hazırlık Programı'nı bitirebilmesi için, sırasıyla Seviye 2, Seviye 3, Seviye 4 ve Seviye 5 programlarından başarılı olmaları gerekmektedir. Akademik yılın başında 2. Seviye'ye yerleştirilen öğrenciler -başarılı olmaları durumunda- 4. dönem sonunda Haziran ayında İngilizce Hazırlık Programı'nı bitirirler.

Orta Altı Düzey İngilizce Bilgisi (Seviye 3 - Level 3)

Öğrencilerin İngilizce bilgisi **"orta seviyesinin biraz altında"** ise, akademik yılın başında bu seviyeye yerleştirilirler. Bu seviyeden başlayan öğrencilerin İngilizce Hazırlık Programı'nı bitirebilmesi için, sırasıyla Seviye 3, Seviye 4 ve Seviye 5 programlarından başarılı olmaları gerekmektedir. Akademik yılın başında 3. Seviye'ye yerleştirilen öğrenciler **-başarılı olmaları durumunda-** 4 dönem sonunda Haziran ayında İngilizce Hazırlık Programı'nı bitirirler.

Orta Düzey İngilizce Bilgisi (Seviye 4 - Level 4)

Öğrencilerin İngilizce bilgisi **"orta seviyede"** ise, akademik yılın başında bu seviyeye yerleştirilirler. Bu seviyeden başlayan öğrencilerin İngilizce Hazırlık Programı'nı bitirebilmesi için; sırasıyla Seviye 4 ve Seviye 5 programlarından başarılı olmaları gerekmektedir. Akademik yılın başında 4. Seviye'ye yerleştirilen öğrenciler **-başarılı olmaları durumunda-** 2 dönem sonunda Şubat ayında İngilizce Hazırlık Programı'nı bitirirler.

Orta Üstü Düzey İngilizce Bilgisi (Seviye 5 - Level 5)

Öğrencilerin İngilizce bilgisi **"orta seviyenin biraz üzerinde"** ise, akademik yılın başında bu seviyeye yerleştirilirler. Buseviyeden başlayan öğrencilerin İngilizce Hazırlık Programı'nı bitirebilmesi için Seviye 5 programından başarılı olmaları gerekmektedir. Akademik yılın başında 5. Seviye'ye yerleştirilen öğrenciler **-başarılı olmaları durumunda-** 2 dönem sonunda Şubat ayında İngilizce Hazırlık Programı'nı bitirirler.

1. Dönem Seviye İlerleme Tablosu aşağıdaki gibidir:

1. Dönem Başı Seviye	Dönem Sonu Başarı Durumu	2. Dönem Başı Seviye
L1	Başarılı	L2
L1	Başarısız	L1R
L2	Başarılı	L3
L2	Başarısız	L2R
L3	Başarılı	L4
L3	Başarısız	L3R
L4	Başarılı	L5
L4	Başarısız	L4R
L5A	Başarılı	L5B
L5A	Başarısız	L5

2. Dönem Seviye İlerleme Tablosu aşağıdaki gibidir:

2. Dönem Başı Seviye	Dönem Sonu Başarı Durumu	3. Dönem Başı Seviye
L1R	Başarılı	L2
L1R	Başarısız	L1DR
L2	Başarılı	L3
L2	Başarısız	L2R
L2R	Başarılı	L3
L2R	Başarısız	L2DR
L3	Başarılı	L4
L3	Başarısız	L3R
L3R	Başarılı	L4
L3R	Başarısız	L3DR
L4	Başarılı	L5A
L4	Başarısız	L4R
L4R	Başarılı	L5A
L4R	Başarısız	L4DR
L5B/L5	Başarılı	Fakülte
L5B/L5	Başarısız	L5AR

3. Dönem Seviye İlerleme Tablosu aşağıdaki gibidir:

3. Dönem Başı Seviye	Dönem Sonu Başarı Durumu	4. Dönem Başı Seviye
L1DR	Başarılı	L2
L1DR	Başarısız	L1TR
L2	Başarılı	L3
L2	Başarısız	L2R
L2R	Başarılı	L3
L2R	Başarısız	L2DR
L2DR	Başarılı	L3
L2DR	Başarısız	L2TR
L3	Başarılı	L4
L3	Başarısız	L3R
L3R	Başarılı	L4
L3R	Başarısız	L3DR
L3DR	Başarılı	L4
L3DR	Başarısız	L3TR
L4	Başarılı	L5
L4	Başarısız	L4R
L4R	Başarılı	L5
L4R	Başarısız	L4DR
L4DR	Başarılı	L5
L4DR	Başarısız	L4TR
L5A	Başarılı	L5B

4. Dönem Seviye İlerleme Tablosu aşağıdaki gibidir:

4. Dönem Başı Seviye	Dönem Sonu Başarı Durumu	4. Dönem Sonu Durum
L1TR	Başarılı	L2 Yaz Okulu
L1TR	Başarısız	L1 Yaz Okulu
L2 / L2R / L2DR / L2TR	Başarılı	L3 Yaz Okulu
L2 / L2R / L2DR / L2TR	Başarısız	L2 Yaz Okulu
L3 / L3R / L3DR / L3TR	Başarılı	L4 Yaz Okulu
L3 / L3R / L3DR / L3TR	Başarısız	L3 Yaz Okulu
L4 / L4R / L4DR / L4TR	Başarılı	L5 Yaz Okulu
L4 / L4R / L4DR / L4TR	Başarısız	L4 Yaz Okulu
L5/L5B/L5BR	Başarılı	Fakülte
L5/L5B/L5BR	Başarısız	L5 Yaz Okulu

Yaz Dönemi Seviye İlerleme Tablosu aşağıdaki gibidir:

Yaz Dönemi Başı Seviye	Yaz Dönemi Sonu Başarı Durumu	Yaz Dönemi Sonu Durum
L1*	Başarılı	Yeni Akademik Yıl Başı L2
L1*	Başarısız	Yeni Akademik Yıl Başı L1
L2*	Başarılı	Yeni Akademik Yıl Başı L3
L2*	Başarısız	Yeni Akademik Yıl Başı L2
L3*	Başarılı	Yeni Akademik Yıl Başı L4
L3*	Başarısız	Yeni Akademik Yıl Başı L3
L4	Başarılı	Yeni Akademik Yıl Başı L5A
L4	Başarısız	Yeni Akademik Yıl Başı L4
L5	Başarılı	Fakülte
L5	Başarısız	Yeni Akademik Yıl Başı L5A

*Yaz Dönemi'nde seviye bazında program açılması yeterli sayıda öğrenci katılımına bağlıdır.

Not: Normal programlar ve DR programları aynı müfredatı takip eder; R programları ve TR programları aynı müfredatı takip eder.

Kısaltmalar:

L : Seviye
R (Repeat) : 1. Tekrar
DR (Double Repeat) : 2. Tekrar
TR (Triple Repeat) : 3. Tekrar
1. ve 3. dönemlere 5. Seviye'de başlayan öğrenciler dönem ortasında bölüm derslerine başlayamayacakları için bu öğrenciler 5. Seviye'yi 16 hafta olarak (5A-5B), haftalık ders saati daha az ve daha genişletilmiş şekilde görmektedirler. Bu öğrenciler 5A-5B programını tek program olarak okur. Başarı değerlendirmeleri iki döneme yayılır (5A-5B) ve dönem sonu Gelişim Sınavı (AT) sadece 5B programının sonunda verilir.

BİLGİ İngilizce Dil Sınavları (BİLET)

GENEL BİLGİLER

BİLET sınavı iki aşamadan oluşur. BİLET 1. Aşama Sınavı çoktan seçmeli 20 okuma, 30 dil bilgisi sorusu ve 2 paragraf yazısından oluşan bir seviye tespit sınavıdır. Bu sınavdan 45 ve üstü alan öğrenciler, BİLET 2. Aşama Sınavı'nı almaya hak kazanırlar. 45'den daha düşük puan alan öğrenciler ise, aldıkları puana göre Hazırlık Programı'nda uygun bir seviyeye yerleştirilirler. BİLET 2. Aşama Sınavı, iki güne yayılmış olan ve öğrencilerin orta üstü düzey İngilizce konuşma, okuma ve yazma becerilerini ölçen bir yeterlilik sınavıdır. BİLET 2. Aşama Sınavı'ndan 60 veya üstü puan alan öğrenciler bölümlerine başlayabilirler. Bu puanın altında kalan öğrenciler BİLET 1. Aşama Sınavı'ndan aldıkları puana göre Hazırlık Programı 'na yerleştirilirler.

BİLET 1. ve 2. Aşama Sınavları kampüste yüz yüze yapılacaktır.

1. AŞAMA - SEVİYE TESPİT SINAVI

BİLET 1. Aşama Sınavı çoktan seçmeli 20 okuma, 30 dilbilgisi ve 2 paragraftan oluşan bir seviye tespit sınavıdır. Bu sınavın amacı, hem öğrencilerin İngilizce seviyesini hem de BİLET 2. Aşama Sınavı'na girecek öğrencileri belirlemektir. Bu sınavdan 70 üzerinden 45 ve üzeri alanlar BİLET 2. Aşama Sınavı'na girerler. BİLET 1. Aşama Sınavı'nın örneği, yasal nedenlerden dolayı kitapçığımızda bulunmamaktadır. Bu sınav birçok çoktan seçmeli seviye tespit sınavına (placement exam) benzemektedir.

2. AŞAMA - HAZIRLIK MUAFİYET SINAVI

BİLET 2. Aşama Sınavı 3 bölümden oluşur: Konuşma (% 30), Okuma (% 35), ve Yazma (% 35). Her bir bölümdeki soruların detaylarını aşağıda bulunmaktadır. Bu sınavdan 60 ve üstü puan alan öğrenciler hazırlıktan muaf olurlar ve bölüm derslerine başlarlar. 60 puan altında alan öğrenciler BİLET 1. Aşama Sınavı'nda belirlenen seviyelerine göre Hazırlık Programında öğrenim almaya başlarlar.

Sınavın Konuşma, Okuma ve Yazma kısımları için örnek sınav sorularına şu adresten ulaşabilirsiniz:

<http://elp.bilgi.edu.tr/elp2-bilet-ornek-sinav/?elp2>

Konuşma Bölümü

Konuşma bölümünün sınav içindeki genel ağırlığı **%30**'dur.

Sınava her öğrenci tek başına girer ve sınavda bulunan öğretim görevlilerinden birinin kendisine İngilizce olarak sorduğu soruları cevaplar. Sınav ortalama 4-5 dakika sürer ve öğrenciye fikir beyan edebileceği genel konulardan ortalama 3-4 soru yöneltilir.

- Konuşma bölümünde herkesin üzerinde fikir sahibi olduğu genel konular olacaktır. Bunların arasından seçilen bir konudan 3-4 soru sorulacaktır.
- Bu bölümde genel olarak, seçilen bir konuyla ilgili fikirlerinizi belirtmeniz ya da bir fikre katılıp katılmadığınızı sebepleriyle birlikte sunmanız beklenmektedir.
- Soruların doğru ya da yanlış cevabı yoktur. Sorular bilginizi değil, sizin fikirlerinizi nasıl ifade ettiğinizi ölçmeyi hedefler.
- Sorular, fikrinizi sunarken bir konunun betimlenmesini, sebeplerini/sonuçlarını tartışmayı, faydalarını/zararlarını belirtmeyi, başka bir konuyla karşılaştırma yapmayı vb. gerektirebilir.
- Bu bölümde genel olarak, seçilen bir konuyla ilgili fikirlerinizi belirtmeniz ya da bir fikre katılıp katılmadığınızı sebepleriyle birlikte sunmanız beklenmektedir.
- Soruların doğru ya da yanlış cevabı yoktur. Sorular bilginizi değil, sizin fikirlerinizi nasıl ifade ettiğinizi ölçmeyi hedefler.
- Sorular, fikrinizi sunarken bir konunun betimlenmesini, sebeplerini/sonuçlarını tartışmayı, faydalarını/zararlarını belirtmeyi, başka bir konuyla karşılaştırma yapmayı vb. gerektirebilir.
- Sorulara kısa cevaplar vermeyin. Cevaplarınızın soruyu karşılayan yeterli bilgi ve detayı içermesine özen gösterin.
- Mümkün olduğunca sebepler ve örnekler sunarak cevaplayın. Sorularla ilgisi olmayan cevaplar vermekten kaçının.
- Etkin bir iletişim için temel konuşma stratejilerini çalışmanız faydalı olabilir (Soruyu duyamadığınız ya da anlamadığınızda sınav görevlisinden tekrar etmesini ya da yeniden ifade etmesini istemek, yaptığınız yanlış)

düzeltilmek, fikirlerinize açıklık getirmek vb.)

- Soruları cevaplarırken dili doğru kullanmaya dikkat edin. Kullandığınız yapı ve kelime çeşitliliğine özen gösterin.
- Soruları cevaplarırken hata yaptığınızda ya da yanlış kelime kullandığınızda moralinizi bozmayın. Farklı stratejiler kullanarak iletişime devam edin.
- Konuşurken uzun süreli duraksamalardan kaçınıp size sorulan sorulara duyulabilir bir sesle açık ve akıcı bir şekilde cevap verin.
- Etkin bir iletişim kurabilmek için gereken unsurlara dikkat edin (göz teması, vücut dili, duruş, ses tonu vb.).
- Konuşmanız şu açılardan değerlendirilecektir:
 - İletişim
 - Akıcılık
 - Dilbilgisi yapılarının kullanımında doğruluk ve çeşitlilik
 - Kelime kullanımında doğruluk ve çeşitlilik

Okuma Bölümü

Okuma bölümünün sınav içindeki genel ağırlığı **%35**'tir.

Okuma bölümünde metinlere göre aşağıdaki bilgileri içeren sorular sorabilir:

- Ana fikir
- Metindeki detaylar
- İki fikir/olay vs. karşılaştırması
- Sebep/sonuç ilişkisi
- Metinde geçen ya da geçmeyen bilgilerin tespiti
- Metne göre doğru ve yanlış bilgi tespiti
- Metindeki bilgilerden yola çıkarak akıl yürütme

12 Okuma sınavında çıkabilecek iki olası format vardır.

Okuma Sınavı Format 1

Bu sınavda 1000-1500 kelimededen oluşan yarı akademik bir okuma parçası bulunur. Bu okuma metniye ilgili 8-12 soru sorulur. Sorular açık uçludur ve birkaç kelime ya da cümle cevabı gerektirebilir. Okuma parçası ile ilgili sorular metin içerisindeki bilgi akışıyla aynı sıradadır.

Bu bölümde sorulabilecek soru tipleri şunlardır:

- o Soru kelimeleri kullanarak hazırlanan açık uçlu sorular (“Wh- soruları) (Bu sorular cevaplanırken metinden doğrudan alıntı yapılabilir veya öğrenci kendi cümlelerini kullanabilir.)
- o Cümle tamamlama soruları (Bu sorular metindeki ya da aynı anlama gelen eşdeğer kelimeleri kullanarak cevaplanır.)
- o Özet tamamlama soruları (Metnin belirtilen bir bölümünün özetinde, öğrencilerden boş bırakılan yerleri anlamlı bir şekilde tamamlamaları beklenir. Bu sorular metindeki kelimeleri ya da aynı anlama gelen eşdeğer kelimeleri kullanarak cevaplanır.)
- o Tablo tamamlama (Metnin bir bölümüyle ilgili olarak verilen tablonun metnin organizasyonuna uygun olarak öğrenciler tarafından tamamlanması beklenir.)
- o Metnin ana fikrini bulmaya yönelik çoktan seçmeli bir soru.
- o Metinde ima edilen bilgileri bulmaya yönelik çoktan seçmeli bir çıkarım sorusu.

Okuma Sınavı Format 2

Bu sınavda 250-300 kelimededen oluşan yarı akademik beş okuma parçası bulunur. Her okuma parçasından iki ya da üç soru olmak üzere toplamda 10-15 soru sorulur. Bu sorular dört şıklı çoktan seçmeli sorulardır. Okuma parçası ile ilgili sorular metin içerisindeki bilgi akışıyla aynı sırada değildir.

Bu bölümde sorulabilecek soru tipleri şunlardır:

- Çoktan seçmeli cümle tamamlama soruları
- Çoktan seçmeli soru kelimeleri kullanarak hazırlanan sorular

Her iki okuma sınavı türü için dikkat edilmesi gerekenler

- Sınav yönergelerini dikkatlice okuyun.
- Metni okumaya başlamadan önce tüm soruları dikkatlice okuyup sizden ne istendiğini tam anlamadan cevaplamaya başlamayın.
- Sorulardaki anahtar kelimelerin altını çizmek ve metnin soruyla ilintili bölümlerini bulmak doğru cevaba ulaşmanızda size yardımcı olacaktır.
- Metni cümle cümle çevirmek yerine her paragrafın bir bütün olarak hangi konuyu ele aldığını anlamaya çalışın.
- Metinde bilmediğiniz kelimeler olabilir. Bunun moralinizi bozmasına izin vermeyin. Bilinmeyen kelimeler sorulara cevap vermeniz için gerekli olmayabilir veya metnin içeriğinden kelimelerin anlamını tahmin edebilirsiniz.
- Metinde geçen bağlaçları, metni anlamada ve soruları cevaplamada ipucu olarak kullanabileceğinizi unutmayın.
- Zamanınızı etkin bir şekilde kullanın.
- Sınav sonunda zamanınız artıyorsa, cevaplarınızı kontrol etmeyi unutmayın.
- Net cevaplar verin. Cevabınızın doğru kabul edilmesi için, içinde gereğinden fazla, ilgisiz ya da yanlış bilgi bulunmamalıdır.
- Özet ve cümle tamamlama bölümlerinde belirtilen kelime sınırlamalarına uyun. Örneğin, sorunun 5 kelime ile cevaplanması bekleniyorsa, daha fazla kelime kullanarak verilen cevaplar değerlendirmeye alınmaz.

Yazma Bölümü

Yazma bölümünün sınav içindeki genel ağırlığı **%35**'dir.

- Bu bölümde yaklaşık 350 kelime uzunluğunda bir kompozisyon yazmanız beklenmektedir.
- Konuyu iyi bekleyin ve sizden beklenin ne olduğunu tam olarak anlayın. Soruda size bir konunun avantajı/dezavantajı, sonuçları/sebepleri, faydaları/ zararları vb. ile ilgili fikirleriniz sorulabilir. Soruda size bir konunun sebepleri sorulduğu halde siz sonuçları yazarsanız, kompozisyonunuz soruyu cevaplamadığından dolayı değerlendirmeye alınmayacaktır.
- Kompozisyonunuzu yazmaya başlamadan önce neler yazabileceğinizi düşünmek ve plan yapmak için zaman ayırın.
- Yazacağınız kompozisyonu iyi planlamak önemlidir. İyi bir plan yapmadan yazmaya başlarsanız, yazarken kimi zaman konudan uzaklaşabilir veya iddianızı desteklemekte zorluk çekebilirsiniz. Planlamadan yazmaya başlamak size daha çok zaman kaybettirecektir.
- Yazınızı geliştirirken yardımcı olması için size kullanabileceğiniz 3-4 alt fikir verilecektir. Bu fikirleri iyi okuyun, konuyla nasıl ilişkilendireceğinizi ve örnekleyeceğinizi düşünün.
- Verilen alt fikirleri kullanmak zorunda değilsiniz. Konuyla ilgili kendi fikirlerinizi kullanarak da yazınızı geliştirebilirsiniz.
- Kompozisyonda fikrinizi sunarken belli bir kalıp uygulamak zorunda değilsiniz ancak sizden beklenen, fikirlerinizin düzenli, okuma kolaylığı sağlayacak akıcı bir şekilde ifade edilmesidir. Dolayısıyla, her kompozisyonda olduğu gibi, giriş, gelişme ve sonuç bölümleri sizin yazınızda da bulunmalıdır.
- 350 kelimelik bir kompozisyon standart el yazısıyla iki sayfa sürer. Tek tek kelimeleri saymakla vaktinizi harcamayın.
- Yazınız bu limitlerin çok altında veya üzerinde değilse değerlendirmede sorun yaratmayacaktır.
- Kompozisyonunuzu sınıf ortamında yazarsanız okunaklı bir el yazısıyla yazmaya özen gösterin.
- Sınav sonunda yazınızın dil bilgisi ve kelime kullanımını bir kez daha kontrol edin.
- Yazınız şu açılardan değerlendirilecektir:
 - o İçerik
 - o Organizasyon
 - o Dilbilgisi yapılarında ve kelime kullanımında doğruluk
 - o Dilbilgisi yapılarında ve kelime kullanımında çeşitlilik

13

BİLET 2. Aşama Örnek Sınav

OKUMA KISMI ÖRNEK 1

Siblings Relationships: A Brief Analysis

1. During childhood, sisters and brothers are a major part of each other's lives for better or for worse. As adults they may drift apart as they become involved in their careers, marriages and families. But much later in life, after retirement, when the children leave home and parents and sometimes spouses pass away, brothers and sisters often turn to each other for a special closeness and link to the past. "in the stressful, fast-paced world we live in, the sibling relationship becomes for many the only intimate connection that seems to last," says psychologist Michael Kahn of the University of Hartford. Friends and neighbors may move away, former coworkers are forgotten, marriages break up, but no matter what, our sisters and brothers remain our sisters and brothers.
2. The late-life bond between siblings may be especially important to the "Baby Boom" generation, people who were born in the United States from 1946 to 1964 when the birth rate increased dramatically. These people, now in adulthood, average about two or three siblings each. Divorce rates are high among the members of this generation because they have different values from their parents; they do not attach the same level of importance to family as their parents. For the same reason, most of those couples who stayed married decided to have only one or no children. Divorce and having one or no children will force members of this generation to look to their brothers and sisters for support in old age.
3. Another important factor in sibling relationships is critical events. Critical events can bring siblings together or deepen an existing gap. Parental sickness or death is a prime example. A study done by the University of Cincinnati showed that siblings engaged in rivalry and conflict were even more torn apart by the death or sickness of a parent. On the other hand, those siblings who had been close since childhood became closer.
4. As brothers and sisters advance into old age, closeness increases and rivalry diminishes. Old age is seen as a time to heal wounds. Older people tend to focus more on what they need now than on bad events of the past. As a result, people become more involved with and interested in their siblings as they age. Most elderly people have supportive and friendly dealings and get along very well with their brothers or sisters. Furthermore, with family and career obligations reduced, they have more time for each other. Another reason for increased contact is anxiety regarding a sister's or brother's declining health. Many older people like to check in on their siblings to see how they are doing. Siblings also assume special importance as other sources of contact and support weaken. Each of us moves through life with a group of people who supply comfort and nurturance. As we age, the size of this group gradually declines because of death, sickness or moving. Brothers and sisters who may not have been important members of the group earlier in life can become so in old age. And they do more than fill in gaps. The loneliness older people feel cannot be satisfied by just anyone. They want a specific type of relationship, one that only someone who had shared their past could provide.



5. This far-reaching link to the past is a powerful bond between siblings in later life. There is a review process we all go through in old age to resolve whether or not we are pleased with our lives. A sibling can help retrieve a memory more accurately. We can remember some with our spouse or with friends but the only person who goes all the way back is our sister or brother. Only they can help us remember the past events the way they happened. Discussing the past helps us feel the warmth of early family life once again. Furthermore, going back in time with a sister or brother can improve our morale.
6. Some of the factors that affect how much contact siblings will have, such as how near they live, are obvious; others are more unexpected. For example, relationships are closer if there is a sister involved. Elderly people most often feel closest to a sister and are more likely to keep in touch through her. Sisters, by tradition, often assume a caretaking and kin-keeping role, especially after the death of their mother. In many situations, two brothers do not talk to each other that much but keep track of each other through their sisters. Researchers have found that the bond between sisters is strongest, followed by the one between sisters and brothers and, last, between brothers.
7. Sisters and brothers who live near each other will, as a matter of course, see more of each other. However, proximity is not crucial to a strong relationship later in life. Because of multiple chronic illnesses, people in their 80s and 90s cannot get together that easily. Even so, these siblings seem to evoke positive feelings based on the images or feelings inside. Just the idea that the sibling is alive and that there is someone they can call is comforting, so while contact among siblings may decrease, positive feelings increase.
8. Although older people may find comfort in the thought that their siblings are there if they need them, they rarely call each other for help or offer each other instrumental support, such as borrowing money, or help with shopping or cleaning. There are several reasons why siblings do not turn to each other more for instrumental help. First, since they are usually about the same age, they may be equally needy or weak. Another reason is that many people consider their siblings safety nets who will save them after everything else has failed. A son or daughter will almost always be turned to first. It's more acceptable in the society to look up or down the family ladder for help than sideways. Finally, siblings may not turn to each other for help because of hidden rivalry. They may believe that if they need to call on a brother or sister, they are admitting that the other person is a success while they are a failure. Therefore, some people would rather continue on their own than ask their sister or brother for help. Despite the quarrelling and competition many people associate with the mere mention of their sisters and brothers, many will find unexpected strengths in this relationship in later life. As people age, their siblings become the most important people in their lives. As a result, one sibling may be worth all the friends, colleagues, neighbors a person has.

Part A: Fill in the blanks in the following sentences with information from the text.

1. The baby boom generation becomes dependent on their siblings later in life because _____.
2. Siblings who have a good relationship support each other even more in situations like _____.

Part B: Complete the following summary of paragraph 4.

Siblings get closer when they get older due to several reasons. Firstly, as they age, they do not see each other as rivals because they attach less importance to **(3)** _____. In addition, siblings can spare time for their relationship thanks to fewer **(4)** _____. The third reason for this closeness is siblings' worries about **(5)** _____. Finally, when they lose the people around them, people turn to their siblings instead of other people because **(6)** _____.

Part C: Answer the following questions according to the information in the text.

7. In addition to helping us remember past events correctly, how may talking about the past with a sibling help us?
_____.
8. What prevents siblings at very old ages from seeing each other?
_____.
9. Which of the following is NOT mentioned in paragraph 8 as a reason why older siblings rarely ask each other for favors?
 - a. They prefer to seek help from other family members first.
 - b. Siblings of an old person may not be in good conditions, either.
 - c. They get help from other members of the society.
 - d. They do not want their sibling to think that they have failed.
10. According to paragraphs 6&7, who would have a stronger relationship after losing their parents?
 - a. Siblings who live nearby.
 - b. Siblings whose mother dies.
 - c. Siblings with a chronic illness.
 - d. Siblings involving a sister.

OKUMA KISMI ÖRNEK 2

CAPITALISM AND GOVERNMENT

One of the leading ideas of the 19th century in Europe was individual freedom. Many Europeans believed that they had a right to do, buy and control whatever they desired as long as they paid for it. This belief developed into one of the basic principles of capitalism. According to capitalists, the government should not interfere in trade and industry at all by making laws. They put forward that fewer laws mean more freedom for individuals to maintain a decent life. In the 19th century, these ideas were revolutionary for the middle-class and upper-class business owners. Therefore, they gratefully accepted that capitalism was a great system for their businesses. However, it soon became very clear that giving the bosses the freedom to do what they want was not a good idea. They were able to make their own rules and decisions about their workers, so they tried to get maximum profit by making their employees work like slaves. Workers started to face very harsh conditions and lengthy working hours. In the 20th century, more and more people began to think that the government must be involved to protect the poor and the weak. As a result, a number of laws were passed by the governments to improve working conditions. These laws regulated the number of hours that employees could work in a week, or how much annual leave they were entitled to.

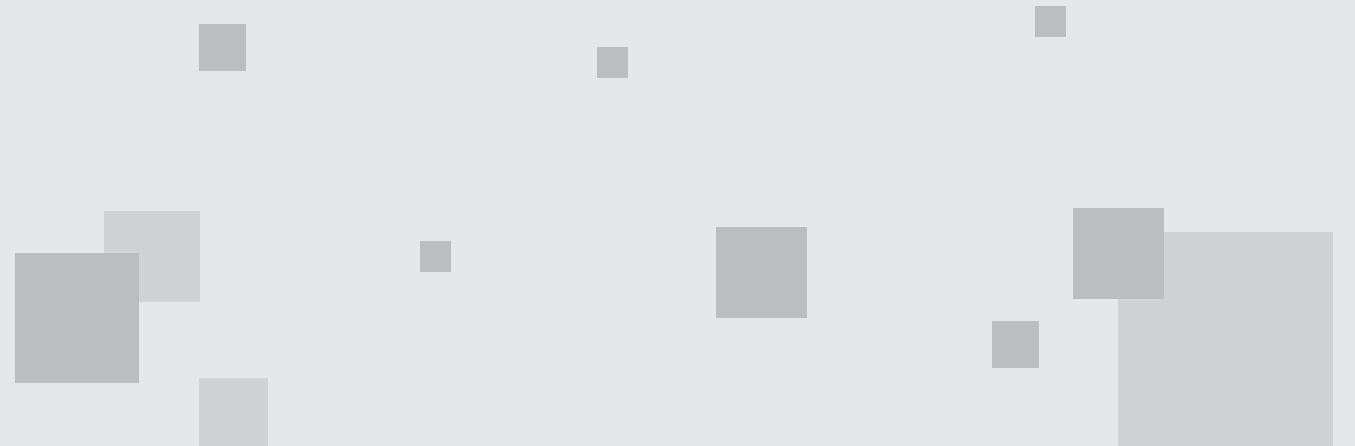
- 1. In the 19th century in Europe _____ .**
many people agreed that the poor should be saved from the effects of capitalism
most bosses in Europe worsened the working conditions of their employees
the government supported the European middle class and the upper class
the government took legal steps to increase the effectiveness of capitalism
- 2. Which is NOT true about capitalism according to the paragraph?**
it was abused by business owners to make more money.
it made life more difficult for some classes in society.
it made government institutions more powerful.
Its effects on workers have changed over time.

LANGUAGE ABILITY

As of the ages of six and ten months, most babies begin to make sounds, but of course these sounds cannot be considered language production. They repeat the same sounds such as “dadada” and “bababa” over and over again, which is called babbling. While babbling, babies unconsciously practice the sounds of the language they hear. Later, these babblings turn into words. For example, “dadada” may turn into “daddy” and “bababa” may become “bottle”. This is the case for babies who are born with no hearing disabilities, but what happens to children who are unable to hear? How do deaf babies learn to communicate without hearing anything? It is now evident that deaf babies babble with their hands. One psychologist, based at McGill University in Montreal, observed six children, three of whom were deaf and the other three of whom could hear. All six babies had deaf mothers and fathers, and the parents used American Sign Language (ASL) to communicate with each other and their children. After hundreds of hours of observations, it was observed that the hearing babies had many different and varied hand movements, but that there appeared to be no pattern in their movements. The deaf babies also made many different movements with their hands, but their hand movements were clearly deliberate. Their hand motions started to resemble some of the basic shapes used in ASL, which was not the case with hearing babies. The study concluded that it doesn’t matter if we are physically able to hear or speak, we are all born with the capacity to communicate.

- 3. Babies without hearing problems _____ .**
start to make hand movements earlier than deaf babies
are aware that their babblings are not real words
start communicating with their hand movements
first say words similar to sounds in their babblings

- 4. Which one was NOT observed in the study?**
Hearing babies’ hand movements were different from hand-shapes in ASL.
Hearing babies learnt to make more hand movements than deaf babies.
Mothers and fathers communicated with their children using ASL.
Both hearing and deaf babies made many different hand movements.



BİLET 2. Aşama

Okuma Kısmı Cevap Anahtarı

READING SECTION

Siblings Relationships: A Brief Analysis

1. divorce rates are high among the members of this generation OR most of those couples (who stayed married) decided to have only one or no children OR (of) divorce and having one or no children
2. critical events OR parental sickness or death OR the death or sickness of a parent
3. (the bad events of) the past OR rivalry
4. (Family and career) obligations
5. A sister's or brother's / each other's declining health
6. Siblings do more than fill in gaps. OR The loneliness older people feel cannot be satisfied by just anyone. OR They want a specific type of relationship, one that only someone who had shared their past could provide. 21
7. Discussing the past helps us feel the warmth of early family life once again. OR Going back in time with a sister or brother can improve our morale. OR They shared their past with them.
8. Multiple chronic illnesses
9. C
10. D

Paragraphs

1. most bosses in Europe worsened the working conditions of their employees.
2. it made government institutions more powerful.
3. first say words similar to sounds in their babblings
4. Hearing babies learnt to make more hand movements than deaf babies.



WRITING SECTION:

Discuss how social media sites like Facebook and Twitter have changed our lives. Write an essay of about 400 words on the topic above.

You may use the following prompts:

- Social life
- Connections with others
- Personal privacy

You MAY use the following facts in addition to other supporting techniques to develop your ideas.

- There were 1 billion Facebook and 645 million Twitter users by the end of 2013. (Datablog of the Guardian.com, February 2014)
- The average number of friends among adult Facebook users is 338. (2014 survey by Pew Research Center)

SPEAKING SECTION

You will be asked 3 or 4 questions on a theme. You should try to talk about each question for about 1-2 minutes. So, please give detailed answers. If the instructor feels that you need to elaborate your answers, s/he will ask you some of the follow up questions in italics.

THEME: TRANSPORTATION & TRAFFIC

Drivers' Problems in İstanbul

- 22 - Why are there traffic jams in İstanbul?

How do traffic jams affect people?

(their psychology / stress /eve// punctuality)

What do you do ta avoid traffic jams?

- How do parking lots cause problems? (around the school / in your neighborhood)

Are parking lots cheap ar expensive?

- What are some of the characteristics of taxi drivers in İstanbul?

Do they obey traffic rules?

Do they respect other drivers? How about the pedestrians?

What are some of the characteristics of taxi driver in İstanbul?

Kitaplar

Öğrenciler sınıfa orijinal kitaplarıyla gelmek zorundadır. Fotokopi kitaplar telif hakları kanununca yasaktır ve bu kitapların sınıfta kullanımı kabul edilmemektedir. Öğrencilerimiz kitaplarını Üniversitemizdeki Çağlayan Kitabevi'nden setler halinde temin edebilirler. Çağlayan Kitabevi, Cambridge University Press ile olan anlaşmamız gereği, kitapları diğer kitabevlerinin sattığı fiyatların çok altında bir fiyatla satmaktadır. Öğrenciler alacakları kitap setleriyle birlikte bir de çevrimiçi çalışmalarını için şifre alırlar. Bu şifre, dönem boyunca sınıf içi ve sınıf dışı çevrim içi çalışmalarını takip etmeleri için gereklidir.

Seviyelere göre kitap listeleri aşağıdaki gibidir:

Level 1
Empower A1 (Cambridge) - New Edition

Level 2
Empower A2 (Cambridge) - New Edition
Unlock Reading & Writing 2 (Cambridge)

Level 3
Empower B1 (Cambridge) - New Edition
Skillful 2 R&W (MacMillian)

Level 4
Empower B1+ (Cambridge) - New Edition
Prism Reading Level 2 (Cambridge)

Level 5
Empower B2 (Cambridge) - New Edition
Prism Reading Level 3 (Cambridge)

Başarı Değerlendirmesi

İngilizce Hazırlık Programında bir öğrencinin seviyeyi başarıyla tamamlayabilmesi aşağıdaki değerlendirme ölçütlerinden belirtilen minimum puanları alması ve minimum dönem not ortalamasını tutturması gereklidir.

Derse Devam ve katılım

İngilizce Hazırlık Programı'nda öğrencilerden her gün derslere katılmaları ve her derse zamanında girmeleri beklenir. Öğrencilerden derse zamanında ve hazırlıklı katılmaları, gerekli ders materyallerini getirmeleri, dersi dinlemeleri ve derse aktif bir şekilde katılmaları beklenmektedir. Öğrenciler, dönem boyunca bu belirtilen kıstaslar doğrultusunda öğretim görevlileri tarafından değerlendirilirler.

Ara Sınavlar

Öğrencilere bir dönem içinde ara sınavlar verilir. Ara sınavlar ortaktır ve haberli ya da habersiz verilebilirler. Öğretmenler tarafından verilen ara sınavlar da bu başarı puanına dahildir.

Destek Çalışmaları

Öğrenciler dönem boyunca belirli zamanlarda dil kullanımına yönelik çeşitli sınıf içi çalışmalar ve ödevler yapmakla yükümlüdürler.

Online (Çevrimiçi) Ödev ve Çalışmalar

Online çalışmalar için öğrencilere kitaplarını alırken verilen şifre bu çalışmaların online kısmı için geçerlidir. Bu çalışmaların değerlendirmesi öğretim görevlileri tarafından yapılır.

Seviye Sonu Gelişim Sınavı

Seviye Sonu Gelişim Sınavı Dönem sonlarında verilir. 2 gün sürer; 1. gün konuşma, 2. gün ise yazılı kısmı yapılır.

Hazırlık Muafiyet Şartları

Üniversitemize yeni kayıt yaptıran, İngilizce Hazırlık Programı'na devam etmekte olan veya İngilizce Hazırlık Programı'ndan ilişiği kesilen öğrenciler, eşdeğerliliği kabul edilen uluslararası sınavlardan, kabul edilen düzeyde puan aldıklarını belgelerlerse -son iki (2) sene içinde alınmış olmaları koşuluyla- İngilizce Hazırlık Programı'ndan muaf tutulurlar. Bu öğrenciler, kayıtlı oldukları ön lisans ya da lisans programına ancak **1. yarıyıl başında** ya da **2. yarıyıl başında** başlayabilirler.

Denkliği kabul edilen sınavlar ve eşdeğer puanları aşağıdaki gibidir:

Sınav	BİLET	TOEFL IBT	First Certificate in English (FCE)	Cambridge Certificate in Advanced English (CAE)	Cambridge Proficiency Exam (CPE)	KPDS / ÜDS / YDS / YÖKDİL	PTE Academic
Sınav Sonucu	60	75	B	C	C	65	60

ÖNEMLİ NOT:

Kayıt sırasında alınan TOEFL belgelerinde İstanbul Bilgi Üniversitesi'nin kodu olan 8256 numarasının olması gerekmektedir. Daha önceden alınmış veya üzerinde 8256 kodu olmayan TOEFL belgeleri geçersiz sayılacaktır. İlave sonuç belgeleri merkeze telefon edilerek, TOEFL online kayıt sisteminden online olarak istenebilir, veya TOEFL IBT Bilgi ve Kayıt Bülteni'nde bulunan Sonuç Belgesi Talep Formu (Score Report Request Form) gönderilerek talep edilebilir. Öğrenci Seçme ve Yerleştirme Merkezi (ÖSYM) Yabancı Dil Sınavlarının Eşdeğerliklerini Belirleme Yönergesi'nin 6. Madde, 3. Fıkra, d ve m bentlerine göre, yukarıdaki tabloda eşdeğer gösterilen sınavların BİLET sınavı yerine geçerli sayılması için aşağıdaki şartlar aranır:

- Sınav Türkiye'de yapılıyorsa, sadece devlet üniversitesine ait binalarda yapılıyor olması,
- Sınavların bir grup adaya özel yapılıyor olmaması; bu grup haricinde başvuruya kapalı ve/veya toplu kayıt suretiyle yapılmaması.

Yaz Dönemi

Sadece 1. Seviye'den başlayan öğrenciler için Yaz Dönemi programın bir parçasıdır. Bu nedenle, hiçbir seviyeden kalmadan Yaz Dönemi'nde 5. Seviye'yi okumaya hak kazanmış 1. Seviye başlangıçlı öğrenciler için Yaz Dönemi ücretsiz, diğer tüm öğrenciler ve seviyeler için ücretlidir.

Yaz Dönemi'nde 2., 3., 4. ya da 5. Seviye'de eğitim alabilmek için bir önceki seviyenin başarıyla tamamlanmış olması gerekmektedir.tamamlamış sayılacaklardır. Yaz Dönemi'nde 2., 3., 4. ya da 5. Seviye'de eğitim alabilmek için bir önceki seviyenin başarıyla tamamlanmış olması gerekmektedir.

Ders Dışı Yardım

Yazı Yazma ve Öğrenme Merkezi (BİLGİ Writing and Learning Center-BWLC)'nde öğrenciler, İngilizce yazı yazma becerilerini geliştirmek üzere -ders saatleri dışında- Yazı Yazma ve Öğrenme Merkezi (BWLC)'nden yardım alabilirler. Burada, öğretim görevlileri ve/veya üst sınıflardan yazı yazma becerileri gelişmiş ve bu konuda eğitilmiş görevli öğrenciler yardımcı olacaklardır. Bu merkezin amacı, öğrencilerimizin yerine yazı yazmak değil, onlara nasıl yazı yazmaları gerektiği ve yazı yazma becerilerini geliştirmelerine yardımcı olacak stratejiler konusunda yardımcı olmaktır.

Atölye Çalışmaları

Yazı yazma becerilerine ek olarak öğrencilere derslerinde gördükleri konuları pekiştirmeleri ya da anlamadıkları yerleri anlayabilmeleri için her hafta işlenen konulara paralel atölye çalışmaları yapılmaktadır. İngilizce Hazırlık Programı öğretim görevlileri tarafından ve her seviye için özel olarak hazırlanıp sunulan dilbilgisi, okuma, konuşma ve yazma atölye çalışmaları Yazı Yazma ve Öğrenme Merkezi aracılığıyla haftalık olarak düzenlenmekte ve öğrencilere panolar ve web sayfası aracılığıyla duyurulmaktadır. Öğrenciler her seviyenin ders arasına gelecek şekilde düzenlenmiş bu atölye çalışmalardan kendilerine en uygun olanları seçip katılabilirler.

Bilgisayar Destekli Dil Öğrenimi

İstanbul Bilgi Üniversitesi İngilizce Hazırlık Programı'nda öğrenciler gelişen eğitim teknolojilerinden destek alarak eğitim görürler. Öğrenciler çevrimiçi (online) çalışmaların yanı sıra mobil teknolojisinin getirdiği sınıf içi eğitim tekniklerini kullanarak İngilizce bilgilerini geliştirme ve yeterince pratik yapma fırsatı bulurlar. Bilgisayar Destekli Dil Öğrenim Merkezleri ve sınıflarda bulunan bilgisayar ve projeksiyonlar, çeşitli dil öğretim programlarına serbest ve hızlı erişim fırsatı sunmaktadır.

Öğretim Görevlileriyle Bire Bir Çalışma Saatleri

Öğretim görevlilerimizin programlarında öğrencilerle bire bir çalışmak için belli saatler ayrılmıştır. Öğrenciler İngilizce Hazırlık Programı'ndaki öğrenimlerini öğretim görevlileriyle yapacakları bire bir ve/veya grup destek çalışmalarıyla destekleyebilirler.

Online (Çevrimiçi) Çalışmalar

Öğrencilere kitaplarını alırken online (çevrimiçi) çalışma sayfalarına girebilmelerini sağlayan bir şifre verilecektir. Bu sayfalardaki çalışmalar sınıf dışında dil becerilerini geliştirmek için kullanılabilir.

Yurtdışı Olanakları

İstanbul Bilgi Üniversitesi İngilizce Hazırlık Programı'na devam eden öğrenciler, hazırlık eğitimlerinin tamamını ya da bir kısmını İngilizce konuşulan ülkelerdeki anlaşmalı dil programlarında alabilirler. Öğrencilerimiz anlaşmalı kurumlar ve katılım şartlarıyla ilgili bilgileri Uluslararası Ofis'ten öğrenebilirler ya da 1. Dönem yapılacak olan bilgilendirme sunumuna katılarak ayrıntılı bilgi alabilirler.

İletişim

Adres:

Kuştepe Kampüsü:
İnönü Cad. No: 72 Kuştepe
34387 Şişli / İSTANBUL
Telefon : 0212 311 50 00

Burcu Karataş

Öğrenci Danışmanı
e-mail: burcu.karatas@bilgi.edu.tr
Ofis No : BZ09
Telefon : 0212 311 6867

Mihriban Güngör

Öğrenci Danışmanı
e-mail : mihriban.gungor@bilgi.edu.tr
Ofis No : BZ09
Telefon : 0212 311 6261

Ebru Serdar Karaduman

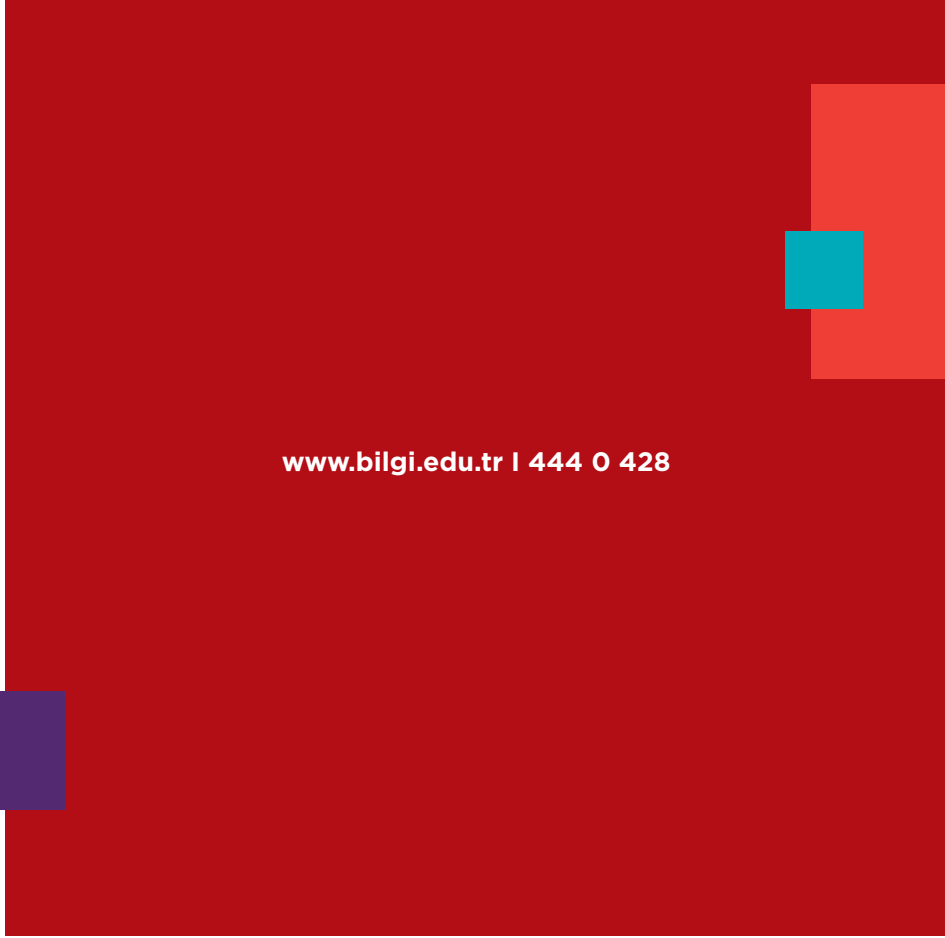
İdari Asistan
e-mail : ebru.karaduman@bilgi.edu.tr
Ofis No : B609
Telefon : 0212 311 6179-6332

Sedat Çilingir

Eğitim Teknolojileri Koordinatörü
e-mail : sedat.cilingir@bilgi.edu.tr
Ofis No : BZ10B
Telefon : 0212 311 6167

Yeşim Kutay

İngilizce Dil Programları Koordinatörü
e-mail : yesim.kutay@bilgi.edu.tr
Ofis No : B607
Telefon : 0212 311 6356



www.bilgi.edu.tr | 444 0 428



**İstanbul
Bilgi Üniversitesi**